

25 背外刺。

雄性 左前复翅腹面摩擦发音音锉较短，约具 60 音齿，这些音齿从中间向两边逐渐变小，端半部约 25 音齿稀疏排列。第 10 腹节背板正常，端缘微凹。肛上板宽三角形，端尖钝。尾须粗短，基半部渐尖，端半部内外缘近平行，端部微内凹，具 1 小齿。下生殖板纵长，基部宽，渐变狭，端部 1/3 两侧缘微向外扩张；腹表面具 2 侧隆线；端缘具 1 钝的狭浅凹，端管粗短。

雌性未知。

体色 绿色。触角黑色，具分散的狭的淡黄色环纹。前胸背板侧缘中间具对称的侧带，该侧带向后渐变弱，前胸背板后缘镶 1 黑色后缘。前复翅绿色，前胸背板侧缘不为深棕色或仅略带棕色。前复翅径中脉域端半部各翅室具稀疏的深棕色点。M 脉域与翅后缘之间的区域密具棕色点。后翅透明，仅端部淡绿色。产卵器绿色，背缘和端部微暗棕色。

雄性量度 (mm) 体长：19.0；前胸背板长：4.5；前复翅长：40.0；前复翅宽：6.8；后翅长：44.5；后足腿节长：24.5。

观察标本 1♂ (正模)，云南腾冲，大蒿萍，1991.IX.17，刘祖尧、王天齐、殷海生采 (MSIE)；2♂，云南版纳勐仑，2012.VIII，吴超采 (IZCAS)。

分布 云南 (腾冲)。

(127) 短尾副缘螽 *Parapsyra brevicauda* Liu, 2011 (图 171)

Parapsyra brevicauda Liu, 2011. Zootaxa, 2931:47 (Holotype, M, Paratype, M, F, origi. descrip.; type locality: Jaingxi Prov., Mt. Jiulianshan; type depository: IZCAS, Beijing).

特征记述 前足基节具刺。前足腿节具 4 腹前刺，中足腿节腹面具 3 腹前刺，后足腿节具 2 腹前刺；前足胫节具 2 背前刺，中足胫节具 4 背前刺，后足胫节具 28 背前刺和 34 背后刺。

雄性 左前复翅腹面摩擦发音音锉较短，约具 60 密集排列的音齿，这些音齿从中间向两边逐渐变小。第 10 腹节正常，端缘微凹。肛上板宽三角形，端尖钝。尾须粗短，基半部渐尖，端半部内外缘近平行，端部微内凹，具 1 小齿。下生殖板纵长，基部宽，渐变狭，端半部两侧缘微向外扩张；端缘具 1 钝的狭浅凹约为端管 1/3 长，端管粗短。

雌性 下生殖板宽三角形，不具明显的纵中隆线，侧缘近直，端尖锐角形。产卵器短，不到前胸背板的 2 倍长，背缘全缘为钝的大齿和小齿相间排列，腹缘具密的钝齿，产卵器表面基部颗粒状。

体色 绿色。触角黑色，具稀疏分散的狭的淡黄色环纹。后头侧缘具暗棕色迹。前胸背板侧缘镶暗棕色对称的侧带，前胸背板后缘同样镶 1 暗棕色后缘。前复翅绿色，前

复翅径中脉域端半部各翅室具稀疏的大深棕色点。M脉域与翅后缘之间的区域密具小棕色点。后翅透明，仅端部淡绿色。前足腿节背面具几排黑点。产卵器暗棕色。

量度 (mm) 体长: ♂ 22.5, ♀ 22.5; 前胸背板长: ♂ 4.5, ♀ 5.5; 前复翅长: ♂ 39.5, ♀ 42.3; 前复翅最宽: ♂ 6.0, ♀ 7.0; 后翅长: ♂ 44.5, ♀ 47.5; 前足腿节长: ♂ 7.5, ♀ 9.5; 中足腿节长: ♂ 12.5, ♀ 13.0; 后足腿节长: ♂ 29.0, ♀ 30.5; 前足胫节长: ♂ 9.6, ♀ 11.0; 中足胫节长: ♂ 14.0, ♀ 15.5; 后足胫节长: ♂ 34.4, ♀ 35.5; 产卵器长: 9.3。

观察标本 2♂, 江西九连山, 虾公塘, 580 m, 灯诱, 2000.VII.24-30, 袁德成采 (IZCAS); 5♂, 2♀, 江西九连山, 590 m, 2000.VIII.28, 丁冬荪采 (IZCAS); 1♂, 福建建阳, 1982.VII.18, 吴建宜采 (MSIE); 4♂, 2♀, 广西桂林, 花坪国家级自然保护区, 粗江站, 2007.VI.28, 刘春香采 (IZCAS); 23♂, 24♀, 采集地点同上, 2007.IX.27-X.3, 刘春香采 (IZCAS)。

分布 江西 (九连山)、福建 (建阳)、广西 (花坪)。

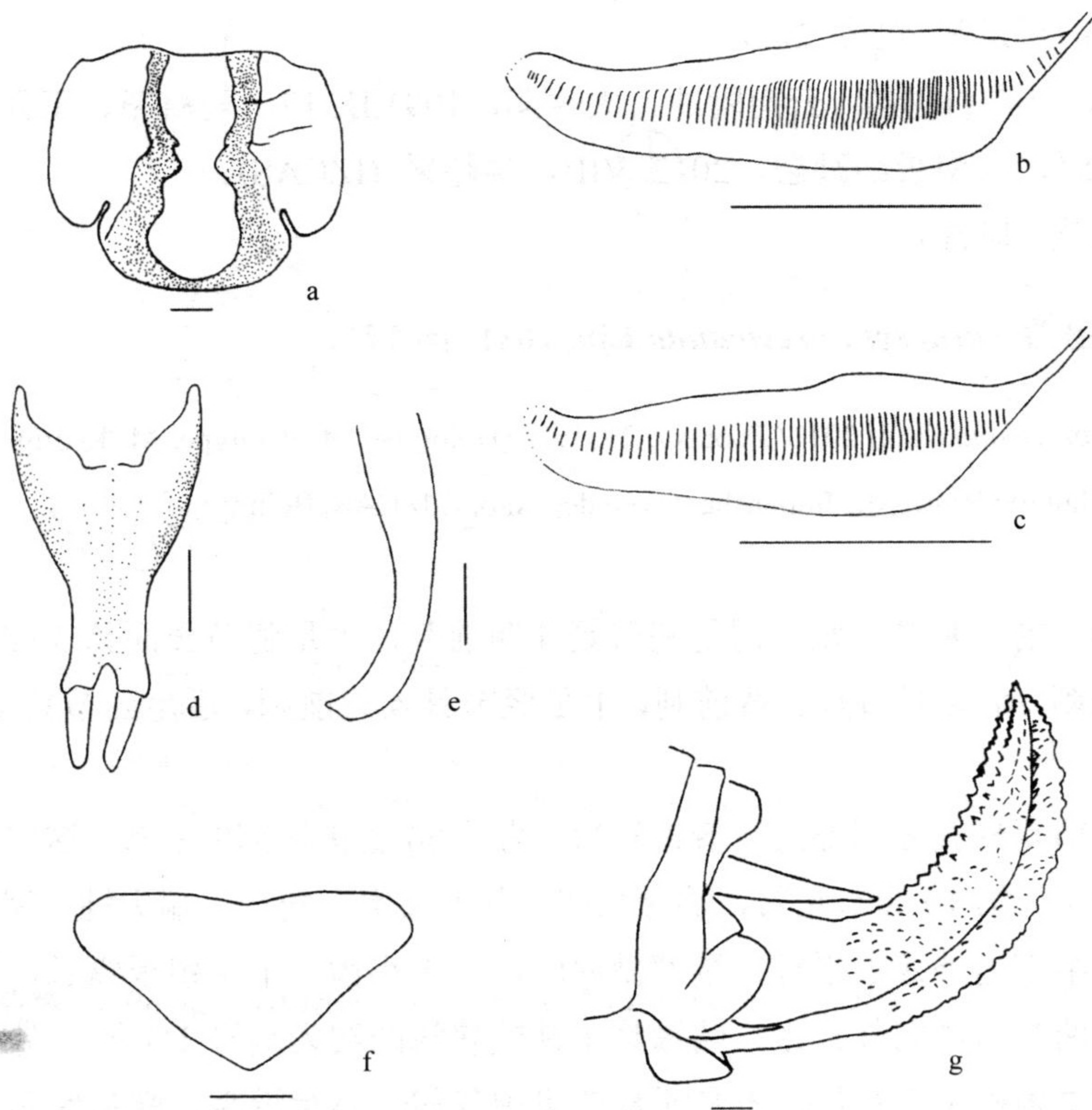


图 171 短尾副缘蝻 *Parapsyra brevicauda* Liu

a. 前胸背板背面观 (pronotum, dorsal view); b-c. 雄性左前复翅腹面摩擦发音音锉 (stridulatory file on underside of male left tegmen); d. 雄性下生殖板腹面观 (male subgenital plate, ventral view); e. 雄性尾须背面观 (male cerci, dorsal view); f. 雌性下生殖板腹面观 (female subgenital plate, ventral view); g. 雌性腹端侧面观 (female abdominal apex, lateral view)

(scale bar=1 mm)